

Suunnitelma Kurkimoision alppiruusupuistoksi

Yhteenveto

Alppiruusupuisto perustettaisiin Vuosaaren ja Mellunmäen raja-alueelle Tankovainion ja Kurkimoision asutusalueiden välissä sijaitsevan ns. Kurkimoision puiston alueelle siellä jo sijaitsevien viljelypalstojen ja Broändan puron läheisyyteen. Puiston kantavana teemana olisi erityisesti suomalaisten mutta harkinnan mukaan myös muiden, Suomessa kestäviksi todettujen alppiruusulajikkeiden käyttö ja esittely. Esitetyn kaltainen kaupunkipuistona toteutettu alppiruusupuisto olisi erilainen ja ainutlaatuinen Suomessa. Vastaavaa puistoa ei Suomessa vielä ole, jossa kootusti ja kattavasti esiteltäisiin Suomessa kestäviä, erityisesti kotimaisia, lajikkeita. Puisto eroaisi siten merkittävästi Haagan alppiruusupuistosta, sitä täydentäen. Se toimisi niin viihtyisänä retkeily- ja oleskelupaikkana kuin näyteikkunana niille mahdollisuuksille, joita alppiruusut tarjoavat niin viherkasveina kuin kukkivina pensaina pihossa ja julkisissa tiloissa ja siten hyödyttäisi niin puutarha-alan harrastajia kuin ammattilaisia, tarjoten toki viihtyisän retkikohteen myös niille lukuisille kaupunkilaisille, joilla ei ole mahdollisuutta omaan puutarhaan. Puiston sijainti hyvien liikenneyhteyksien varrella ja lähellä useita Vuosaaren ja Mellunmäen toteutuvia ja suunniteltuja kasvupisteitä olisi omiaan myös lisäämään Broändan puistoalueen yleistä houkuttelevuutta ja viihtyisyyttä. Puistoalue ei ole luonnontilainen, mutta puiston rakentamisessa pyritään säilyttämään sen luonnonmukaisuus.

Puiston perustamisen summittainen kustannusarvio on 50000 euroa.

Sisällys:

❖ Taustaa	1
❖ Vuosaaren-Mellunmäen viheraiheinen teemapuisto	2
❖ Alppiruusupuisto Kurkimoision puistoalueelle	2
❖ Alueen liittyminen lähistön muihin viheralueisiin ja asutukseen	2
❖ Yleisiä perusteita toisen alppiruusupuiston rakentamiselle	2
❖ Perusteita puiston sijoittamiseksi Kurkimoision puistoalueelle	3
❖ Ehdotetun uuden puistoalueen nykytila	4
❖ Liikenneyhteydet puistoalueelle	4
❖ Puiston perustamisen alueet ja toimenpiteet	4
❖ Loppuyhteenveto ja summittainen kustannusarvio	6
❖ Karttaliite ja kuvia	6

Taustaa

Helsingissä on runsaasti puistoja, joista monet erinomaisesti hoidettuja yksilöllisine piirteineen, kuten Kaivopuisto Etelä-Helsingissä, Haagan alppiruusupuisto tai Roihuvuoren japanilaistyylinen puisto. Mainitut alueet ovat syystä helsinkiläisten suosimia ajanviettopaikkoja ja tunnettuja laajemminkin, esim. Haagan alppiruusupuistossa käy vuosittain n. 100000 henkeä. Vuosaarella on runsaasti luontoa ja luonnonläheisiä alueita, kuten meren puolella Kallahdenniemi ja Uutela, keskemällä Vuosaaren puistopolku ja itäänpäin mentäessä Vuosaaren täyttömäki ja Mustavuoren lehtoalue. Lisäksi Rastilasta Mustavuoreen kulkee ulkoilureitti rantaa ja puronvartta seurailleen. Keski-Vuosaaren alueella ja sen pohjoispuolisella lähialueella Mellunmäessä rakentaminen on viime vuosina vähentänyt merkittävästi lähiluontoa (Kurkimoisio, Tankovainio, Fallbacka) ja suunnitelmissa oleva jo rakennettujen alueiden tiivistäminen esim. eri puolilla Vuosaarta tulee

Suunnitelman alue: Itä-Helsinki, Vuosaari – Mellunmäki

Viite: <https://omastadi.hel.fi/> Osallistuva budjetointi

tulevaisuudessa edelleen vähentämään niin luontoa kuin viheralueita samalla, kun alueen väkimäärä yhä lisääntyy. Keski-Vuosaaren pohjoisosassa puistoiksi rakennettuja alueita on vähän, Kangaslampi ehkä mainittavimpana – sekin tosin kunnostusta kaivaten.

Ulkoilu- ja virkistyskäyttöön rakennettuja ns. teemapuistoja (vrt. Roihuvuori, Haaga) ei ole. Itäisen Helsingin väkimäärän kasvu rakentamisen seurauksena ja lähiulkoilu- ja viheralueiden supistuminen luovat tarvetta uusille pienimuotoisille keitailla, joissa ihmiset voivat rentoutua ja levähtää ja samalla nauttia kauniista ympäristöstä.

Vuosaaren-Mellunmäen viheraiheinen teemapuisto

Monipuolisten retkeilymahdollisuuksien tuottaminen luo vastapainoa lisääntyvälle tiiviille kaupunkimaiselle, viheralueita syöväälle rakentamiselle. Vuosaaren-Mellunmäen raja-alue tarjoaa sijainniltaan ja ympäristöltään erinomaisen paikan rakennetulle puistolle, jossa istutukset ovat pääosassa. Vastaavanlaiset puistot monipuolistavat ulkoilu- ja liikuntamahdollisuuksia ja toimivat parhaimmillaan nähtävyyksinä. Esimerkkejä teemapuistoista on muualta muualta Helsingistä (esim. Roihuvuori, Haaga). Helsingissä asuu suuri joukko puutarhahaihmisiä ja kasviharrastajia, joita istutetun kasvillisuuden ympärille rakennetut teemapuistot kiinnostavat suuresti, ja luonnollisesti tällainen puisto kerää yleisemminkin lukuisasti kävijöitä koko Helsingin ja pääkaupunkiseudun alueelta. Oma puutarhaa suhteellisen harva kaupunkilainen pystyy rakentamaan – teemapuisto tarjoaisi heillekin mahdollisuuden nauttia kauniista ympäristöstä.

Alppiruusupuisto Kurkimoision puistoalueelle

Ehdotan, että Mellunmäen Tankovainion uudisrakennusalueen ja Vuosaaren Kurkimoision asuinalueen väliin jääväälle metsäiselle alueelle siellä sijaitsevien puutarhapalstojen itäpuolelle perustetaan uusi alppiruusupuisto. Ehdotettu alue sisältyy ainakin suurelta osin karttaan Kurkimoision puistoksi merkittyyn alueeseen. Alueella ei tietämäni mukaan ole vahvistettuja suunnitelmia tai suojelualueita, jotka estäisivät hankkeen toteutusta. Alue on kaupungin hallinnassa ja merkitty pohjavesialueeksi, kuten myös viereinen palstaviljelyalue. Puiston rakentamisella ei ole vaikutusta käyttöön pohjavesialueena eikä se aiheuta laajoja muutoksia alueen luonnontilaan. Puiston lisäksi pyritään lisäämään alueen viihtyisyyttä levähdysalueella ja lisäämällä alueelle roska-astioita.

Alueen liittyminen lähistön muihin viheralueisiin ja asutukseen

Alue sijaitsee Vuosaaren ja Mellunmäen raja-alueella. Kaakossa se rajautuu Kurkimoision taajamaan. Luoteispuolella sitä reunustaa viljelypalsta-alue, jonka taakse on rakenteilla Tankovainion-Tankomäen uudisasutusalue. Pohjoisessa metsikön takana on pientalovaltainen taajama. Lounaassa Vartiokylän lahden pohjukassa on luonnonarvoiltaan arvokas tervaleppäkorpi, joka jatkuu koilliseen katketen kuitenkin Vuosaaren tulvavallin puuttomaan osuuteen ennen Melatien siltaa. Sillan jälkeen kapea metsikkökaistale jatkuu ensin tervaleppävaltaisena, mutta muuttuu pian koivuvaltaiseksi, millaisena se aluetta halkaisevan Broändan puron molemmin puolin jatkuu Kallvikintielle asti. Vartiokylän lahdelta ja Mellunmäen suunnasta tulee alueelle kävelyteitä, jotka jatkuvat koillisuunnassa Kallvikintielle ja sen jälkeen aina Mustavuoren luonnosuojelualueelle asti.

Yleisiä perusteita toisen alppiruusupuiston rakentamiselle

Haagan alppiruusupuisto rakennettiin aikoinaan kaupungin sosiollaalisella myötävaikutuksella suon päälle Helsingin yliopiston käynnistämän alppiruusujen ja atsaleojen jalostusohjelman

koealueeksi. Nyt vuosikymmeniä myöhemmin siitä on tullut jopa kansainvälistä tunnettuutta saanut arboretum, jossa varsinkin pensaiden kukinta-aikaan käy runsaasti ihmisiä rentoutumassa ja ihailemassa istutuksia. Vuosittainen kävijämäärä on n. 100000.

Mihin tarvittaisiin toista alppiruusuapuistoa?

- Haagan alppiruusuapuisto ei syntyhistoriansa mukaisesti ole viljelylajikepuisto, vaan koealue. Siellä viihdytään, mutta sieltä ei esim. löydy apua oman pihan tai yleisten alueiden istutusten suunnitteluun, koska nimettyjä kaupallisia lajikkeita ei ole. Sellaisten emopensaita kyllä on (8 kpl), mutta niitä ei ole siten merkitty, että ne tavallinen kävijä helposti tunnistaisi. Lisäksi kotimaisia alppiruusulajikkeita on nykyään paljon enemmän, kolmattakymmentä, ja määrä kasvaa
- Kurkimoision alppiruusuapuisto voisi nimenomaan olla keskittynyt jalostustyön tuloksiin ja erityisesti toimia suomalaisten sekä harkitussa laajuudessa kestävien ulkomaisten lajikkeiden näyteikkunana niin harrastajille kuin ammattilaisille viihtyisässä, hoidetussa ympäristössä hyvien liikenneyhteyksien lähellä, unohtamatta tietenkään sitä suurta joukkoa ihmisiä, joista muuten vain on mukava rentoutua ja ulkoilla kauniissa ympäristössä
- Suomesta puuttuu sellainen yleinen puisto, jossa edes kaikki kotimaiset lajikkeet olisivat kootusti edustettuina. Suomalaiset oloissamme kestävät alppiruusulajikkeet on kehitetty vasta aivan viime vuosikymmenien, jopa aivan viime vuosien jalostustyön tuloksena. Lajikkeita on nyt yli 20 ja määrä lisääntyy, uusimmat ovat tulossa kauppoihin v. 2019. Harkinnan mukaan kotimaisten lajikkeiden ohella voitaisiin puistossa esittää kestävimpiä ulkomaisia lajikkeita sekä luonnonlajeja, ja soveltuvasti täytteenä pienikokoisia havu- ja lehtipuiden puistokäyttöön soveltuvia lajikkeita sekä muita alppiruusujen kanssa yhteensopivia kasvi-istutuksia
- uusimmista alppiruusulajikkeista monet ovat harrastajien kehittämiä, joten mahdollisesti puistoon voitaisiin ajatella myös aluetta, jolla alppiruusujen harrastajakasvattajat voisivat esitellä risteytystuloksiaan ja mahdollisia tulevaisuuden uusia lajikkeita

Perusteita puiston sijoittamiseksi Kurkimoision puistoalueelle

- Kurkimoision puistoalue on nykyisellään veden vaivaamaa hoitamaton viheralue, jossa liikutaan vain alueen läpi kulkevalla kävelytiellä. Osa alueesta (ks. kuvaliite viimeisellä sivulla) voitaisiin luontoarvoja vaarantamatta kunnostaa läpikulkualueesta puistoksi, mikä parantaisi ulkoilumahdollisuuksia ja loisi edustavan retkikohteen
- Vuosaarta rakennetaan jatkuvasti ja jo nyt keskikokoista suomalaista kaupunkia vastaava väestö saattaa vielä lähivuosikymmeninä lisääntyä jopa usealla kymmenellä tuhannella hengellä, mikä lisää paineita ulkoilualueiden kehittämiseen. Rakentaminen on kiivasta myös heti rajan takana Mellunmäen puolella ja uusia asukkaita on tullut ja yhä tulossa aivan lähialueellekin runsaasti. Alppiruusuapuisto toki palvelisi helsinkiläisten virkistätymistarpeita laajemminkin ja erottuisi muusta itäisen Helsingin ulkoilualue- ja puistotarjonnasta, jossa luonnontilaa lähentelevä ympäristö on painotetusti esillä. Se olisi itäisen Helsingin yksi harvoista teemapuistoista, joita koko kaupungissakaan ei ole liikaa
- Puiston rakentamiskustannukset jäisivät kohtuullisiksi, kun puistokasvillisuus muodostuu ainakin pääosin alppiruusuista, jotka jo sinänsä tarvitsevat viihtyäkseen kosteutta. Täydennykseksi alueelle voisi aurinkoisempiin kohtiin istuttaa pienimuotoisesti atsaleoja. Lisäksi voitaisiin istuttaa alppiruusujen kanssa yhteensopivia havu- ja lehtipuiden pienikokoisia viljelylajikkeita sekä muita happaman maan pensaita erityisesti

Suunnitelman alue: Itä-Helsinki, Vuosaari – Mellunmäki

Viite: <https://omastadi.hel.fi/> Osallistuva budjetointi

pidentämään kukinta-aikaa loppupäästä kesää, kun alppiruusujen kausi on ohi (alppiruusut ikivihreinä lehtipensaina ovat toki kauniita ympäri vuoden)

- Helsinki kasvaa, tilaa on kahdelle erilaiselle alppiruusupuistolle, joiden tarjonta täydentäisi toisiaan ja etäisyyttäkin näiden välillä on niin, että käyttäjäkunta pääosin koostuisi eri alueiden asukkaista

Kurkimoision puistoalueen nykytila (kuvia liitteessä)

Puisto-sana Kurkimoision puistoalueen yhteydessä on nykyisellään hieman liioitteva, sillä aluetta halkovien kävelyteiden ulkopuoliset alueet ovat pääosin vahvasti vettyneitä, jopa soistuneita, monin paikoin umpeen kasvaneita ja risukkoisia, mistä syystä kaikki liikkuminen alueella keskittyy kävelyteille. Alue onkin tieosuuksia lukuunottamatta hoitamaton, ulkoilun kannalta lähinnä läpikulkualetta esim. Mustavuoren suuntaan. Huomioiden nykytilaisen Kurkimoision puistoalueen heikko käytettävyys – rajoittuu läpikulkuliikenteeseen kävelyteillä, pohjavesialuetta, kosteusolot eivät suosi raskasta rakentamista – alueen kunnostaminen teemapuistoksi avaisi sille aivan uutta käyttöä.

Puistoa rakennettaessa on kuitenkin huomioitana alueen luonnon monimuotoisuuden kannalta merkittävät arvot, ja puisto tulee rakentaa vain rajallisen kokoisena ja siten, että se säilyy edelleen luonnonmukaisena ja osin metsäisenä.

Alueen valtapuustona on paikoin tiheä koivikko, aluskasvillisuutena pajua ym. (ks liitteen kuvat s. 6). Normaalisti koivu ei suuren vedentarpeensa vuoksi ole hyvä seuralainen alppiruusuille, täällä maaston kosteuden vuoksi kuitenkin sitä ongelmaa ei ole, enemmänkin varjostusongelma. Alueelle 1 (liite s. 6) on aiempina vuosikymmeninä istutettu alppiruusuja, mistä muistona siellä kasvaa yhä kymmenkunta suurta pensasta hautautuneena kasvillisuuden sisälle (liitteen kuva) , mutta yhä osoituksena siitä, että ne voivat alueella menestyä. Pensaista korkein on nyt lähes kaksimetrinen.

Liikenneyhteydet puistoalueelle

Teemapuiston paikan valinnassa on olennaisessa asemassa sen tavoitettavuus. Yhteydet esitetyille alueelle ovat hyvät useasta suunnasta:

- *Kävellen tai pyörällä.* Alueelle, ja sen läpi, pääsee olemassa olevia ulkoilureittejä pitkin Vuosaaren, Vartiokylän ja Mellunmäen suunnista sekä Mustavuoresta
- *Julkinen liikenne.* Metron pääteasemilta Vuosaaresta ja Mellunmäestä liikennöi bussi 560 alueen itäpään tuntumaan Kallvikintielle, mistä on vielä n. puolen kilometrin kävelymatka arboretumin itäpään. Vuosaaren metroasemalta kulkee bussi 813 Rantakiventien ja Melatien risteykseen, mistä on muutaman sadan metrin kävelymatka suunnitellun arboretumin länsipään
- *Omalla autolla.* Aivan alueen länsipään lähituntumassa (200m) Melatien ja Tankovainion tien risteyskohdassa on pysäköintialue, johon mahtuu 10-12 autoa. Itäpuolella kävelytien ja Kallvikintien risteyskohdassa on niinikään epävirallinen pysäköintialue, johon mahtunee kymmenkunta autoa. Idänpuoleiselta pysäköintipaikalta arboretumin itäpään on alle puolen kilometrin kävelymatka

Puiston perustamisen alueet ja toimenpiteet

Liitteenä olevaan karttaan on merkitty 6 aluetta, jotka ovat lähes luonnontilaisia. Vanhoja oja alueella on. Alppiruusupuisto on tarkoitus rajata alueelle 1 ja osalle aluetta 2. Tällöin säilytetään koskemattomana aluetta halkovan puron koko Kurkimoision puoleinen

metsäalue. Lisäksi alppiruusupuistoksi rakennettavalla alueella säilytetään puustoa ja alue näyttäytyy metsäisenä ja luonnonmukaisena.

Puiston perustamisen vaatimia toimenpiteitä:

- ylispuiden harventaminen metsurivoimin siten, että alppiruusuille voidaan valmistaa puolivarjoisia tai varjoisia kasvupaikkoja. Jätetään riittävä määrä ylispuita suojapuustoksi ja säilyttämään alueen metsäinen luonne. Puiston turvallisuutta vaarantava laho puusto poistetaan. Mahdollisesti konevoimaa vaativat toimenpiteet on syytä suorittaa talvella maapohjan pehmeiden vuoksi. Myös lintujen pesimäaikana työskentelyä tulee välttää. Alueen läpi kulkee kaasuputki, mikä on huomioitava puistoa rakennettaessa (ei istutuksia putken päälle)
- alus- ja välikerroksen kasvillisuuden perkaus, esim. pajut, poistetaan istutusalueiden ympäristöstä
- alueella on pohjavesi lähellä maanpintaa ja perustamiseen tarvitaan kohtuullisessa määrin täytemaata (siirtomaana puhdasta maapohjaa muualta), lannoittamatonta turvetta, osittain maatonutta haketta (mieluiten havupuista), lahoppuuta, lisäksi männyn kuoriketta katteeksi istutusalueille. Alueen muutamaa ojaa ehkä kannattaa perata virtauksen edistämiseksi. Istutusalueiden tarkkoja sijainteja ei määritellä tässä suunnitelmassa, vaan ne jäävät yksityiskohtaisempaan hankesuunnitteluun. Maa-ainekset on maapohjan pehmeiden vuoksi mieluiten tuotava alueelle talvella, lintujen pesimäaikaista raskasta liikennettä on syytä välttää
- alppiruusuja, erityisesti suomalaisia lajikkeita, joita on useampi kymmen, kutakin vähintään useita kappaleita edustavien ryhmien luomiseksi eli yhteensä tarve ehkä 150-200 kpl (ero Haagaan: siellä ei ole nimettyjä lajikkeita, joskin istutusten joukosta on valikoitu pensaita, jotka ovat saaneet lajikestatuksen). Uusimmat suomalaiset alppiruusulajikkeet tulevat kauppoihin vasta ensi keväänä joten esim. niitä ei ole vielä millään julkisilla puistoalueilla
- ulkomaisia Suomessa kestäviä alppiruusulajikkeita voisi puistossa lisäksi olla halutussa laajuudessa (esim. 10-20 lajiketta ja yhteensä 100- kasvia)
- lisäksi aurinkoisimmille paikoille (kotimaisia ja ulkomaisia) atsalealajikkeita pienehkö määrä
- lisäksi voitaisiin perustaa puistoon koealue, johon istutettaisiin harrastajadendrologien alppiruusuristeytyksiä yleisön nähtäväksi (Haagan puistossa oli yliopiston koekenttä). Voi äkkiseltään kuulostaa erikoiselta, mutta viime vuosina julkistetuista alppiruusulajikkeista itse asiassa merkittävä osa on harrastuspohjalta kehitettyjä. Siten tällainen alue voisi olla myös huomionosoitus harrastajatyölle, jonka hedelmät tulevat koko kansan käytettäväksi
- oheiskasveiksi alueelle voisi istuttaa samoissa oloissa viihtyviä havupuita ja pensaita
- tarpeelliseksi katsottuihin kohtiin liikkumista helpottavia polkuja tai paikasta riippuen Haagan puiston tapaan pitkospuita/puisia käytäviä
- nimikyltit sekä opastaulut lajikekohtaisine luonnehdintoineen
- levähdysalue penkkeineen sopivaan paikkaan alueella sekä muutamia roska-astioita levähdysalueelle ja aluetta halkovalle Broändan puronvartta seuraavalle kävelytielle

Suunnitelman alue: Itä-Helsinki, Vuosaari – Mellunmäki

Viite: <https://omastadi.hel.fi/> Osallistuva budjetointi

Loppuyhteenvedo ja summittainen kustannusarvio

Vuosaarella ja Mellunmäessä sijaitsevista, karttaliitteen mukaisista kosteapohjaisista, koivua ja pajua kasvavista ulkoiluväylän reuna-alueista kunnostetaan alppiruusu puisto, jossa ovat edustettuina suomalaiset alppiruusulajikkeet, kokoelma ulkomaisia ja lisänä harrastajien koalue, sekä harkinnan mukaan alueelle soveltuvaa ja sitä elävöittävää oheiskasvillisuutta

Kustannusarvio: puistosuunnitelman laatiminen, puuston ja aluskasvillisuuden raivaus, ojien kunnostus ja istutusalueiden kunnostaminen (20000-25000 eur), kasvien hankinta ja istutus (10000-15000 eur), pitkospuita harkittuihin kohtiin (ehkä 150 m) sekä levähdysalue ja roska-astioita lähialueelle (10000-15000 eur), kaikki yhteensä liitteen alueille 1 ja osalle aluetta 2, kaikki yhteensä ehkä n. 50000 euroa.

Yksityiskohtaisemmat laskelmat tulevien päätösten pohjalta tehtäneen virkamiestyönä.

Liite: Kurkimoision alppiruusu puisto puiston perustamiseen käytettävä alue rajattu katkoviivalla



Alueen 1 lounaisreunaa



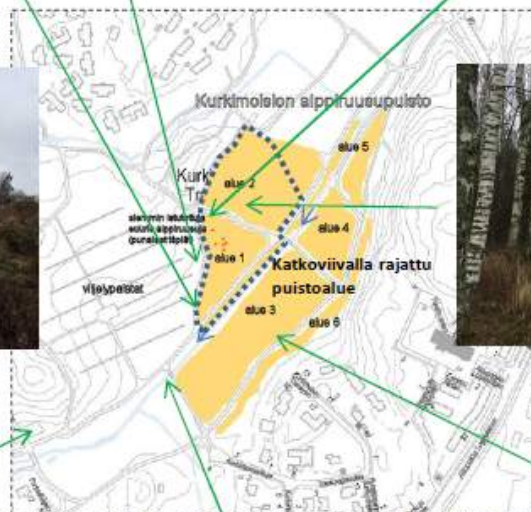
Aluetta 1, kuvassa muutamia alppiruusuja



Alueen 1 pohjoisreunaa



Viljelypalstat



Alueen 2 lounaisreunaa



Näkymä Melatieiden sillalta Tankomäelle ja paikoitusalueelle



Näkymä kävelytien sillalta purolle



Aluetta 3 Kurkimoision puolelta katsottuna